



1. Actualización de la base de datos

Para actualizar la base de datos del dispositivo, deberá registrar el detector en la Web <http://www.gpsalerta.com>

Pinche en el link **ir al formulario de registro** y siga el proceso de registro. Una vez registrado ya podrá descargar el programa y la base de datos para la actualización de su avisador. Si tiene dudas en el proceso pulse el link: "**Si tienes alguna duda con el proceso de registro ver el video pinchando aquí**" se le mostrará un video de cómo hacerlo

Cuando esté registrado y su cuenta activada por medio del mail que le llegará, entre de nuevo en <http://www.gpsalerta.com> y ponga su nombre de usuario y contraseña, le aparecerá una pantalla como esta:

Aviso muy importante:
Para cargar las voces hágalo como si una actualización se tratara.

Programa para actualizar (Windows XP/Vista/Windows7)

[Descargar programa actualización](#)
[Manual Instalación XP, Vista y Win 7 \(PDF 1393 Kb\)](#)

Voces en otros idiomas

[Descargar Voces Castellano, por defecto](#)
[Descargar Voces Castellano, sin saludo inicial](#)
[Descargar Voces Castellano \(voces mínimas\), sin saludo inicial, ni estado, ni horas](#)
[Descargar voces en catalán](#)
[Descargar voces en portugués](#)
[Descargar voces en inglés](#)
[Descargar voces en alemán](#)
[Descargar voces en francés](#)

Actualizaciones Gratuitas.

v1206_120KM - 1 junio
2012
(España y Portugal)

[Recomendada, si no sale al extranjero esta más actualizada](#)

v1206_120KM - 1 junio
2012
(Europa)

[Menos actualizada que la de España y Portugal](#)

v1205_120KM - 1 mayo
2012

v1204_120KM - 1 abril
2012

v1203_120KM - 1 marzo
2012

v1202_120KM - 1 febrero
2012

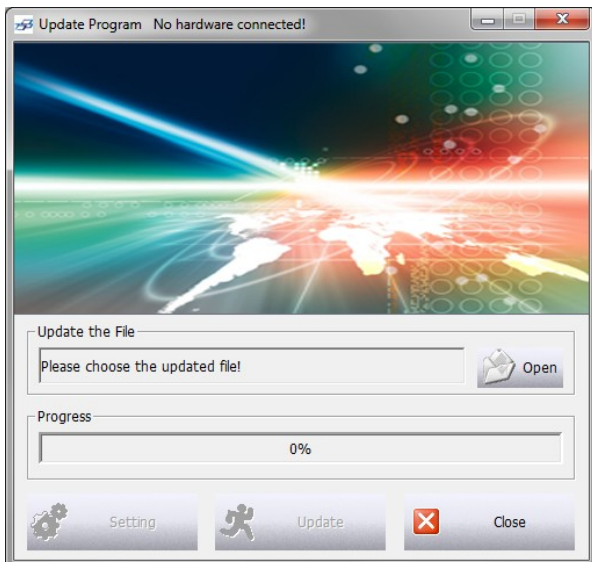
v1201_120KM - 1 enero
2012

Servicio técnico
profesional en remoto
Tlf: 807 505 700

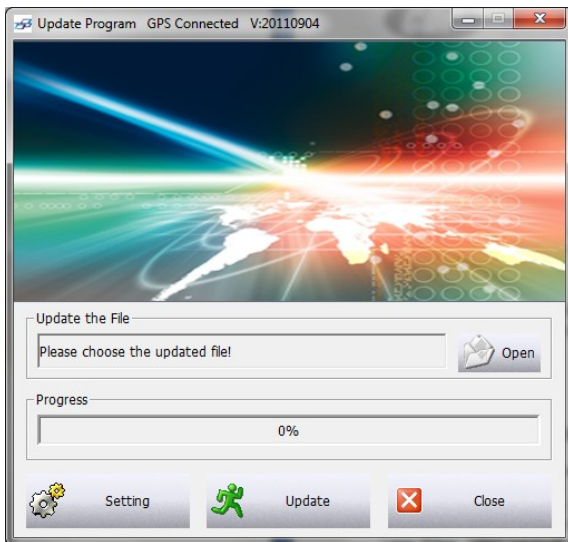


Descargue el programa la primera vez y la base de datos cada vez que quiera actualizar. Cópuelas en su PC.

Ejecute el programa de actualización:



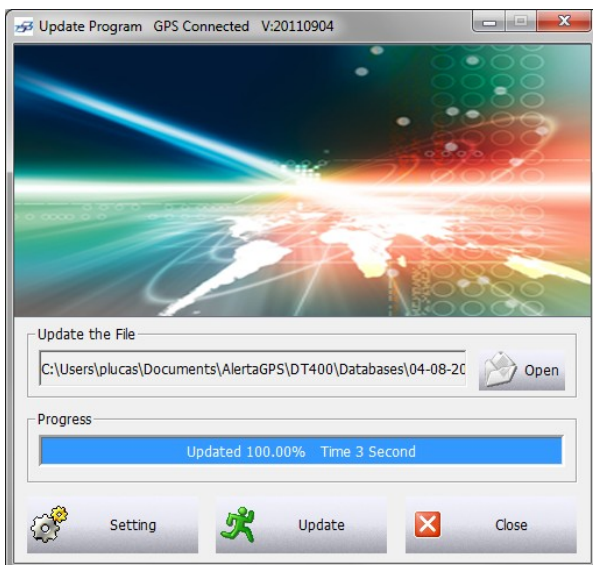
Conecte el GPS con el cable USB suministrado y espere a que el programa lo detecte y diga "Descarga de datos".



Se encenderán los botones que estaban desactivados y en la cabecera del formulario aparecerá "GPS connected" y la versión de la base de datos que tiene el GPS actualmente.

A continuación haga click en "Open" y seleccione el fichero de actualización que se descargó a su PC.

Cuando esté seleccionado pulse "Update" y espere a que el programa complete la actualización como en la figura siguiente:

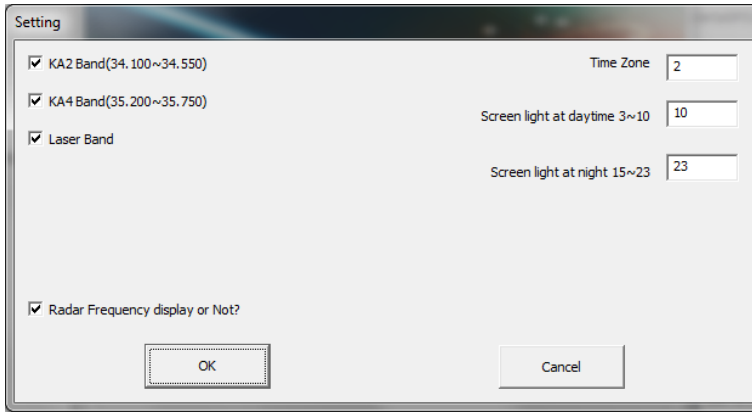


Desconecte el GPS y cierre el programa.

Nota: para cambiar las voces a otro idioma se sigue el mismo proceso, pero se descarga el fichero de voces en vez de el de datos.

2. Ajustes de hora, frecuencias de bandas, brillo de pantalla y selección de visualización o no de frecuencia detectada.

Con el GPS conectado y detectado por el programa pulse el botón "Setting".



Le aparecerá esta pantalla.

Bandas: Deje todas las que salen activadas (en el DT 350 solo le saldrá banda KA y LASER).

Time zone: Ponga 1 ó 2 según sea horario de invierno o verano, en canarias siempre uno menos.

Screen light at day time: Ponga un número de 3 a 10 según quiera que de día, se vea el display con más intensidad a partir de esa hora.

Screen light at night time: Ponga un número de 15 a 23 según quiera que de noche se vea el display con menos intensidad a partir de esa hora.

Radar Frequency display or Not: Seleccione esta casilla si quiere que el GPS le muestre la frecuencia del radar detectado en pantalla. (sólo modelo TWIN)

Cuando tenga los ajustes a su gusto pulse "OK".

NOTA IMPORTANTE: C.D.P. Se reserva el derecho de modificar el manual y las características del producto sin previo aviso. Asimismo, algunas de las funciones descritas en este manual podrían variar en función de la versión del software que se haya instalado o los componentes opcionales adquiridos.